



รายงานสถานการณ์ภัยแล้งและภัยพิบัติ ฉบับที่ 204

ประจำวันที่ 24 กันยายน 2561

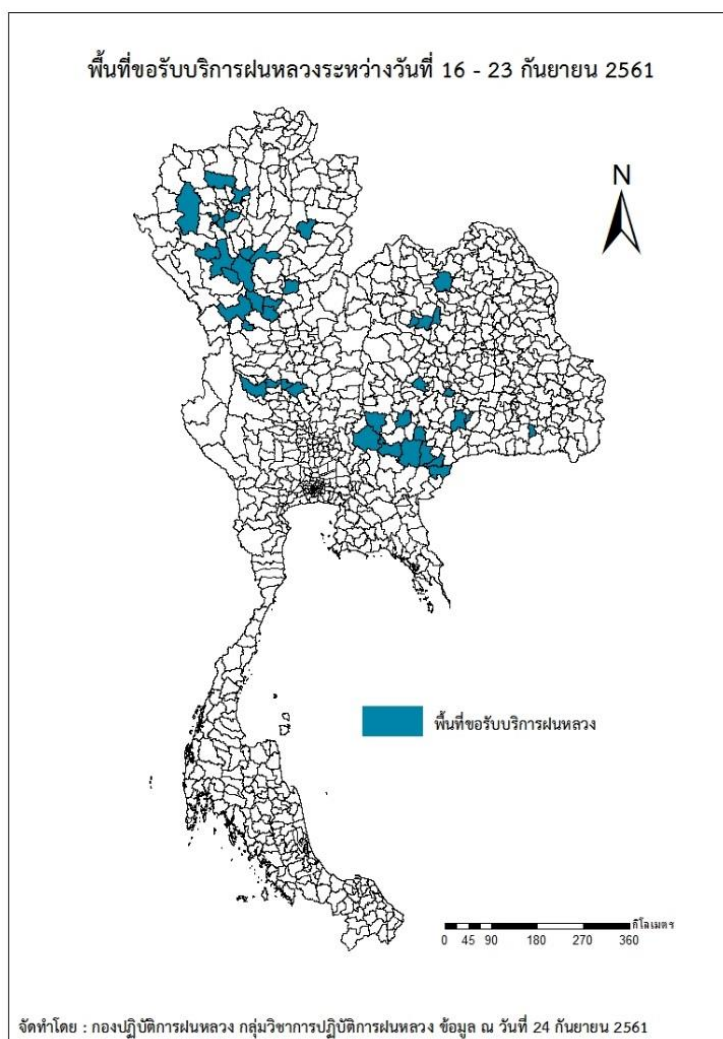
และผลการปฏิบัติการฝนหลวงประจำวันที่ 23 กันยายน 2561

กลุ่มวิชาการปฏิบัติการฝนหลวง กองปฏิบัติการฝนหลวงกรมฝนหลวงและการบินเกษตร

royalrainmaking_academic@hotmail.com

๐ พื้นที่ขอรับบริการฝนหลวง (ระหว่างวันที่ 16 - 23 กันยายน 2561)

ภาค	รายชื่อจังหวัด (อำเภอ) ที่มีผู้ขอรับบริการ	จำนวนผู้ขอรับบริการ (ราย)
เหนือ	กำแพงเพชร(โกสัมพีนคร), ตาก(เมืองตาก), ลำปาง(สบปราบ เลิน แม่พริก), ลำพูน(ป่าซาง ลี้ เมืองลำพูน), สุโขทัย(ศรีมาต บ้านด่านลานหอย เมืองสุโขทัย), อุตรดิตถ์(พิชัย), เชียงใหม่ (ดอยสะเก็ด ดอยหล่อ ดอยเต่า แม่แจ่ม แม่แตง), แพร่(ร้องกวาง วังชิ้น)	41
กลาง	อุทัยธานี(ลานสัก สว่างอารมณ์), นครสวรรค์(พยุหะคีรี โกรกพระ)	5
ตะวันออกเฉียงเหนือ	ขอนแก่น(ภูเวียง อุดรรัตน์ เวียงเก่า), นครราชสีมา(ครบุรี ปากช่อง วังน้ำเขียว เมืองนครราชสีมา เลิงสาง บัวใหญ่ เมืองยาง สีคิ้ว หนองบุญมาก), บุรีรัมย์(โนนดินแดง ห้วยราช เมืองบุรีรัมย์), อุตรธานี(เมืองอุตรธานี), ศรีสะเกษ(ไพรบึง)	20
ตะวันออก	สระแก้ว(ตาพระยา)	2
ใต้	ไม่มีการขอรับบริการ	0
รวม	16 จังหวัด (41 อำเภอ)	68



๑ สถานการณ์ปริมาณน้ำเก็บกักในอ่างเก็บน้ำที่สำคัญ

	ความจุของอ่างที่ รนท.1 (ล้าน ลบ.ม.)	ปริมาณน้ำในอ่างฯ (%)				ปริมาตรน้ำไหลลงอ่างฯ (ล้าน ลบ.ม.)	ปริมาตรน้ำระบาย (ล้าน ลบ.ม.)	ระดับน้ำ
		20 ก.ย.	21 ก.ย.	22 ก.ย.	23 ก.ย.			
ภาคเหนือ						82.26	22.51	
- ภูมิพล(ตาก)	13,462	63	63	64	64	32.22	8.00	-
- สิริกิติ์(อุดรดิตต์)	9,510	84	84	84	85	36.05	9.01	-
- แม่งค้ำ(เชียงใหม่)	265	66	67	68	69	2.05	0.27	-
- แม่กวงฯ(เชียงใหม่)	263	42	42	42	42	1.01	0.58	ต่ำกว่า 50%
- กิวลม(ลำปาง)	106	53	57	59	60	3.10	1.35	-
- กิวคองมา(ลำปาง)	170	91	93	94	94	2.27	2.00	-
- แควน้อยฯ(พิษณุโลก)	939	66	67	67	68	5.56	1.30	-
- แม่มอก(ลำปาง)	110	26	27	27	27	0.28	0.20	ต่ำกว่า 30%
ภาคตะวันออกเฉียงเหนือ						52.85	14.68	
- ห้วยหลวง(อุดรธานี)	135	46	48	48	49	0.91	0.18	ต่ำกว่า 50%
- น้ำอูน(สกลนคร)	520	102	101	101	101	3.45	4.32	-
- น้ำพุง(สกลนคร)	166	78	78	78	78	0.36	0.67	-
- จุฬารักษ์(ชัยภูมิ)	164	68	69	69	70	0.77	0.00	-
- อุบลรัตน์(ขอนแก่น)	2,431	31	31	31	32	16.36	0.52	ต่ำกว่า 40%
- ลำปาว(กาฬสินธุ์)	1,980	67	68	69	69	15.11	5.91	-
- ลำตะคอง(นครราชสีมา)	314	83	83	84	84	1.68	0.42	-
- ลำพระเพลิง(นครราชสีมา)	110	54	55	56	53	0.68	0.00	-
- มูลบ่น(นครราชสีมา)	141	53	54	54	54	0.47	0.43	-
- ลำแซะ(นครราชสีมา)	275	61	61	61	62	1.28	0.68	-
- ลำน้ำรอง(บุรีรัมย์)	121	33	33	33	33	0.03	0.00	ต่ำกว่า 40%
- สิรินธร(อุบลราชธานี)	1,966	68	68	69	69	11.44	1.55	-
- ลำปลายมาศ(นครราชสีมา)	98	62	62	62	62	0.31	0.00	-
ภาคกลาง						65.07	89.95	
- ป่าสักฯ(ลพบุรี)	960	60	61	62	63	21.63	8.72	-
- ทับเสลา(อุทัยธานี)	160	26	26	26	26	0.00	0.00	ต่ำกว่า 30%
- กระเสียว(สุพรรณบุรี)	240	42	42	42	42	1.01	1.35	ต่ำกว่า 50%
- ศรีนครินทร์(กาญจนบุรี)	17,745	92	92	92	92	26.26	27.59	-
- วัชรालงกรณ์(กาญจนบุรี)	8,860	93	92	92	92	16.17	52.29	-
ภาคตะวันออก						13.33	8.12	
- ชุนด่านฯ(นครนายก)	224	89	90	90	90	2.03	1.87	-
- คลองสิียด(ฉะเชิงเทรา)	420	81	82	83	83	1.67	0.05	-
- บางพระ(ชลบุรี)	117	60	60	61	61	0.31	0.27	-
- ท้องปลาไหล(ระยอง)	164	72	73	73	74	1.10	0.00	-
- ประแสร์(ระยอง)	295	83	84	84	84	2.24	0.43	-
- นฤปดินทรจินดา(ปราจีนบุรี)	295	93	93	92	91	2.47	5.50	-
- พระปรัง(สระแก้ว)	97	76	76	76	76	1.17	0.00	-
- ดอกกราย(ระยอง)	71	65	65	65	65	0.15	0.00	-
- คลองพระพุทธ(จันทบุรี)	70	102	102	102	102	2.19	0.00	-
- คลองหลวง รัชชโลทร(ชลบุรี)	98	60	60	61	61	0.00	0.00	-
- ห้วยยาง (สระแก้ว)	60	14	14	14	14	0.08	0.00	ต่ำกว่า 20%
- ห้วยตะเคียน	10	14	14	14	14	0.00	0.00	ต่ำกว่า 20%
ภาคใต้						35.48	28.33	
- แก่งกระจาน(เพชรบุรี)	710	97	97	96	96	6.09	8.67	-
- ปราณบุรี(ประจวบคีรีขันธ์)	347	67	68	68	69	3.47	0.27	-
- รัชชประภา(สุราษฎร์ธานี)	5,639	85	85	86	86	21.26	15.87	-
- บางยาง(ยะลา)	1,454	46	46	46	46	4.66	3.52	ต่ำกว่า 50%

รณท. = ระดับน้ำเก็บกัก, ที่มา: กรมชลประทาน

การพยากรณ์อากาศและสภาพอากาศประจำวัน

๑ ลักษณะอากาศทั่วไปและการพยากรณ์อากาศ ประจำวันที่ 24 กันยายน 2561 (เวลา 06.00 น.)

ลักษณะอากาศทั่วไป	
<p>พยากรณ์อากาศ 24 ชั่วโมงข้างหน้า ประเทศไทยมีฝนตกต่อเนื่อง กับมีฝนตกหนักบางแห่งในบริเวณภาคตะวันออกเฉียงเหนือ เว้นแต่ทางภาคเหนือที่มีฝนตกน้อยกว่าภาคอื่น อนึ่ง พายุไต้ฝุ่น จามี (TRAMI) บริเวณมหาสมุทรแปซิฟิก มีแนวโน้มจะเคลื่อนขึ้นฝั่งบริเวณไต้หวันในช่วงวันที่ 28-30 กันยายน 2561 นี้ ขอให้ผู้ที่ที่จะเดินทางไปบริเวณดังกล่าวตรวจสอบสภาพอากาศก่อนเดินทางด้วย โดยพายุนี้ไม่มีผลกระทบต่อประเทศไทย</p> <p>ลักษณะสำคัญทางอุตุนิยมวิทยา มรสุมตะวันตกเฉียงใต้ที่พัดปกคลุมทะเลอันดามันมีกำลังอ่อน ในขณะที่มีหย่อมความกดอากาศต่ำปกคลุมบริเวณเกาะสุมาตรา ประเทศอินโดนีเซีย ประกอบกับลมตะวันออกเฉียงคงพัดนำความชื้นจากทะเลจีนใต้เข้ามาปกคลุมประเทศไทย ลักษณะเช่นนี้ทำให้ประเทศไทยมีฝนตกต่อเนื่อง กับมีฝนตกหนักบางแห่งในบริเวณภาคตะวันออกเฉียงเหนือ</p>	
การพยากรณ์อากาศรายภาค	
ภาคเหนือ	มีเมฆเป็นส่วนมาก กับมีฝนฟ้าคะนอง ร้อยละ 30 ของพื้นที่ ส่วนมากบริเวณจังหวัดตาก กำแพงเพชร สุโขทัย ลำปาง แพร่ อุตรดิตถ์ พิจิตร และเพชรบูรณ์ อุณหภูมิต่ำสุด 23-25 องศาเซลเซียส อุณหภูมิสูงสุด 34-36 องศาเซลเซียส ลมตะวันออกเฉียงใต้ ความเร็ว 15-30 กม./ชม.
ภาคกลาง	มีเมฆเป็นส่วนมาก กับมีฝนฟ้าคะนอง ร้อยละ 40 ของพื้นที่ ส่วนมากบริเวณจังหวัดลพบุรี สระบุรี นครสวรรค์ อุทัยธานี ชัยนาท กาญจนบุรี สุพรรณบุรี ราชบุรี และสมุทรสงคราม อุณหภูมิต่ำสุด 23-27 องศาเซลเซียส อุณหภูมิสูงสุด 31-34 องศาเซลเซียส ลมตะวันออกเฉียงใต้ ความเร็ว 15-30 กม./ชม.
ภาคตะวันออกเฉียงเหนือ	มีเมฆเป็นส่วนมาก กับมีฝนฟ้าคะนอง ร้อยละ 60 ของพื้นที่ ส่วนมากบริเวณจังหวัดชัยภูมิ ขอนแก่น กาฬสินธุ์ มหาสารคาม ร้อยเอ็ด ยโสธร อำนาจเจริญ อุบลราชธานี ศรีสะเกษ สุรินทร์ บุรีรัมย์ และนครราชสีมา อุณหภูมิต่ำสุด 23-24 องศาเซลเซียส อุณหภูมิสูงสุด 32-34 องศาเซลเซียส ลมตะวันออกเฉียงใต้ ความเร็ว 15-30 กม./ชม.
ภาคตะวันออก	มีเมฆเป็นส่วนมาก กับมีฝนฟ้าคะนอง ร้อยละ 60 ของพื้นที่ กับมีฝนตกหนักบางแห่ง บริเวณจังหวัดฉะเชิงเทรา ชลบุรี จันทบุรี และตราด อุณหภูมิต่ำสุด 22-26 องศาเซลเซียส อุณหภูมิสูงสุด 32-34 องศาเซลเซียส ลมตะวันออกเฉียงใต้ ความเร็ว 15-30 กม./ชม. ทะเลมีคลื่นสูงประมาณ 1 เมตร
ภาคใต้ฝั่งตะวันออก	มีเมฆเป็นส่วนมาก กับมีฝนฟ้าคะนอง ร้อยละ 60 ของพื้นที่ ส่วนมากบริเวณจังหวัดเพชรบุรี ประจวบคีรีขันธ์ ชุมพร สุราษฎร์ธานี นครศรีธรรมราช สงขลา ปัตตานี ยะลา และนราธิวาส อุณหภูมิต่ำสุด 22-26 องศาเซลเซียส อุณหภูมิสูงสุด 31-34 องศาเซลเซียส ลมตะวันออกเฉียงใต้ ความเร็ว 15-30 กม./ชม. ทะเลมีคลื่นสูงประมาณ 1 เมตร
ภาคใต้ฝั่งตะวันตก	มีเมฆเป็นส่วนมาก กับมีฝนฟ้าคะนอง ร้อยละ 60 ของพื้นที่ ส่วนมากบริเวณจังหวัดระนอง พังงา ภูเก็ต กระบี่ ตรัง และสตูล อุณหภูมิต่ำสุด 22-25 องศาเซลเซียส อุณหภูมิสูงสุด 31-34 องศาเซลเซียส ลมตะวันออกเฉียงใต้ ความเร็ว 10-30 กม./ชม. ทะเลมีคลื่นสูง 1 เมตร
กรุงเทพมหานครและปริมณฑล	มีเมฆเป็นส่วนมาก กับมีฝนฟ้าคะนอง ร้อยละ 60 ของพื้นที่ กับมีฝนตกหนักบางพื้นที่ อุณหภูมิต่ำสุด 26-27 องศาเซลเซียส อุณหภูมิสูงสุด 33-36 องศาเซลเซียส ลมตะวันออกเฉียงใต้ ความเร็ว 15-30 กม./ชม.

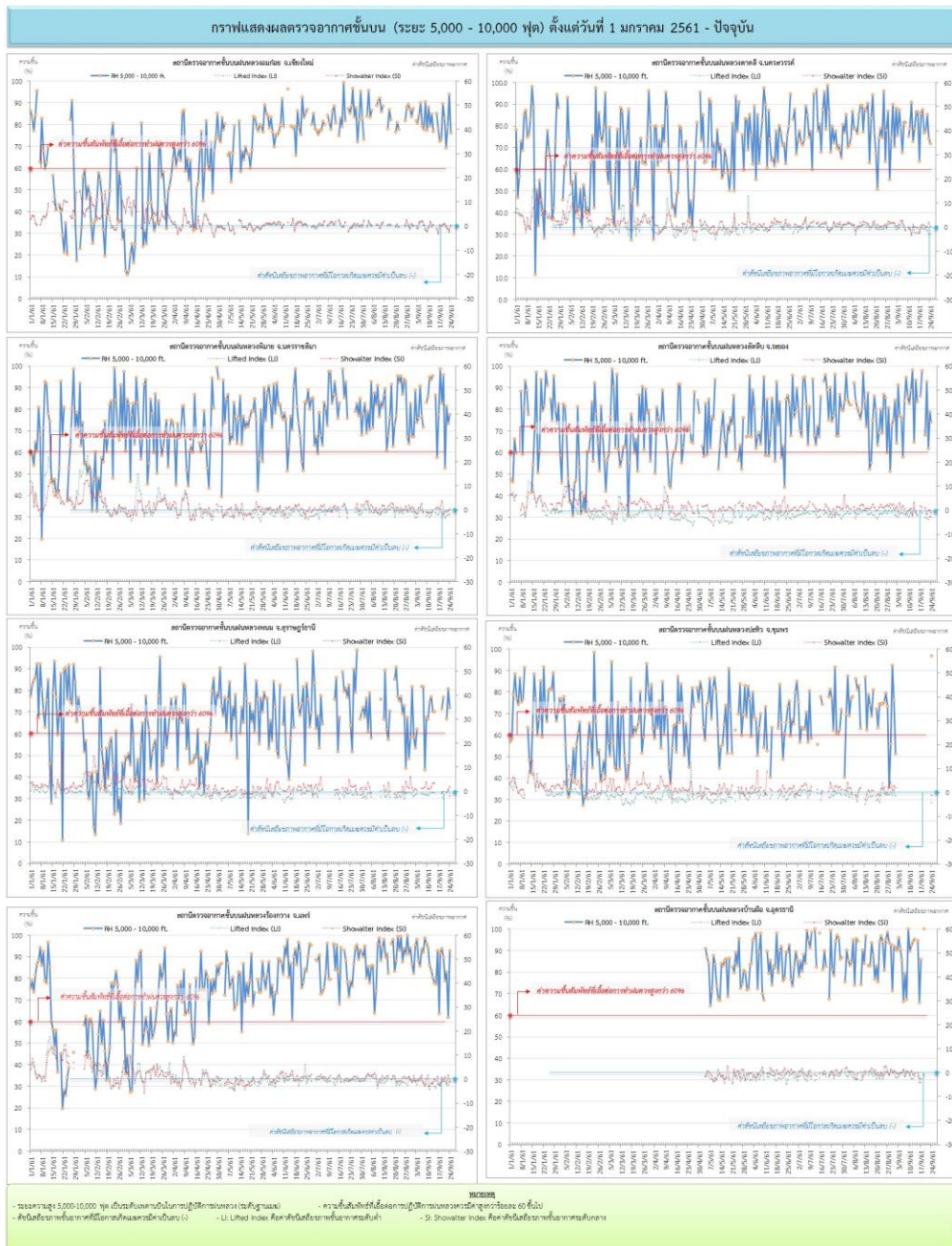
ที่มา: กรมอุตุนิยมวิทยา

๑ ข้อมูลความชื้นจากการตรวจอากาศชั้นบน (Sounding) ระยะความสูง 5,000 - 10,000 ฟุต

ภาค	สถานีตรวจอากาศ	ความชื้นสัมพัทธ์ (%)					เสถียรภาพอากาศ
		20 ก.ย.	21 ก.ย.	22 ก.ย.	23 ก.ย.	24 ก.ย.	
ภาคเหนือ	สถานีเรดาร์ฝนหลวงมก๋อย	83	70	79	94	77	เสถียรภาพ
	สถานีตรวจอากาศเคลื่อนที่ร้องกวาง	90	79	84	62	93	ไม่เสถียรภาพ
ภาคกลาง	สถานีเรดาร์ฝนหลวงตาคี	77	78	86	74	72	เสถียรภาพ
ภาคตะวันออกเฉียงเหนือ	สถานีเรดาร์ฝนหลวงพิมาย	96	53	82	74	78	เสถียรภาพ
	สถานีตรวจอากาศเคลื่อนที่บ้านฝือ	n/a	n/a	n/a	n/a	n/a	ระบบคอมพิวเตอร์ขัดข้อง
ภาคตะวันออก	สถานีเรดาร์ฝนหลวงสัตหีบ	68	93	62	79	75	ไม่เสถียรภาพ
ภาคใต้	สถานีเรดาร์ฝนหลวงพนม	77	n/a	67	81	72	เสถียรภาพ
	สถานีตรวจอากาศเคลื่อนที่ปะทิว	n/a	n/a	n/a	n/a	97	ไม่เสถียรภาพ

หมายเหตุ : สภาพอากาศมีเสถียรภาพ(Stable) หมายถึงสภาพอากาศที่มีโอกาสน้อยหรือไม่มีโอกาสในการเกิดเมฆในแนวตั้งเพื่อพัฒนาตัวกลายเป็นกลุ่มฝน
สภาพอากาศไม่มีเสถียรภาพ(Unstable) หมายถึงสภาพอากาศที่มีโอกาสเกิดเมฆในแนวตั้งและพัฒนาตัวเป็นกลุ่มฝนได้

กราฟแสดงแนวโน้มความชื้นอากาศชั้นบนและดัชนีเสถียรภาพอากาศ (ระหว่างวันที่ 1 มกราคม - 24 กันยายน 2561)



การปฏิบัติการฝนหลวงประจำวัน

๑ สรุปผลปฏิบัติการฝนหลวงประจำวัน ที่ 23 กันยายน 2561

ภาค/หน่วยฯ	หน่วยปฏิบัติการ (หน่วย)	เครื่องบิน ผล./ทอ. (ลำ)	จำนวนเที่ยวบิน (เที่ยว)	จำนวนชั่วโมงบิน (ชั่วโมง)	ปริมาณการใช้สารฝนหลวง (ตัน/นัด)	จังหวัดที่มีการรายงานฝนตก (จำนวนจังหวัด/อ่างเก็บน้ำเป้าหมาย)
เหนือ	2	3/-	0	0:00	0.00/-	-/-
- เชียงใหม่	1	1/-	0	0:00	0.00/-	ไม่ปฏิบัติการฝนหลวง เนื่องจากเมฆคิวมูลัส ก่อตัวได้เล็กน้อย ไม่พัฒนาตัวและสลายตัวเร็ว
- พิษณุโลก	1	2/-	0	0:00	0.00/-	ไม่ปฏิบัติการฝนหลวง เนื่องจากเมฆคิวมูลัส ในพื้นที่เป้าหมายไม่พัฒนาตัว
กลาง	2	5/1	11	16:35	10.20/-	5/1
- กาญจนบุรี	1	2	4	7:10	4.00/-	มีฝนตกเล็กน้อยถึงปานกลาง บริเวณพื้นที่ การเกษตร สุพรรณบุรี(เมืองสุพรรณบุรี สามชุก ศรีประจันต์ เดิมบางนางบัว ตอนเจดีย์ ด่านช้าง หนองหญ้าไซ) กาญจนบุรี(เลาขวัญ) ชัยนาท (หันคา เนินขาม) อุทัยธานี(ห้วยคต บ้านไร่)
- ลพบุรี	1	3/1	7	9:25	6.20/-	มีฝนตกเล็กน้อยถึงปานกลาง บริเวณพื้นที่ การเกษตร นครสวรรค์(โกรกพระ ลาดยาว ตาคีรี พยุหะคีรี) อุทัยธานี(ลานสัก ท้าพันสว่างอารมณ์ เมืองอุทัยธานี หนองขาหย่าง หนองฉาง) ชัยนาท(หนองมะโมง วัดสิงห์ มโนรมย์) และพื้นที่ลุ่มรับน้ำอ่างเก็บน้ำทับเสลา
ตะวันออกเฉียงเหนือ	4	10/3	14	39:42	11.80/-	5/1
- ขอนแก่น	1	2/-	4	7:30	4.00/-	มีฝนตกเล็กน้อย บริเวณพื้นที่การเกษตร มหาสารคาม(เมืองมหาสารคาม กุดรัง บรบือ นาเชือก) นครราชสีมา(ประทาย พิมาย โนนแดง)
- นครราชสีมา	1	5/2	3	5:15	2.10/-	มีฝนตกเล็กน้อยถึงปานกลาง บริเวณพื้นที่ การเกษตร บุรีรัมย์(โนนดินแดง ละหานทราย บ้านกรวด เฉลิมพระเกียรติ นางรอง ปะคำ โนนสุวรรณ หนองหงส์ หนองกี่ ชำนิ ลำปลายมาศ) นครราชสีมา(เสิงสาง หนองบุญมาก จักราช เฉลิมพระเกียรติ ห้วยแถลง) และพื้นที่ลุ่มรับน้ำ เขื่อนลำนางรอง
- อุบลราชธานี	1	-/1	1	13:12	1.50/-	มีฝนตกเล็กน้อย บริเวณพื้นที่การเกษตร ศรีสะเกษ(เบญจลักษณ์)
- สุรินทร์	1	3/-	6	13:45	4.20/-	มีฝนตกเล็กน้อยถึงปานกลาง บริเวณพื้นที่ การเกษตร บุรีรัมย์(สตึก บ้านด่าน คูเมือง นาโพธิ์ พุทไธสง บ้านใหม่ชัยพจน์) มหาสารคาม (ยางสีสุราช) ขอนแก่น(หนองสองห้อง)
ตะวันออก	1	3/-	6	7:30	4.20/-	1/2
- สระแก้ว	1	3/-	6	7:30	4.20/-	มีฝนตกเล็กน้อยถึงปานกลาง บริเวณพื้นที่ การเกษตร สระแก้ว(ตาพระยา) และลุ่มรับน้ำ อ่างเก็บน้ำห้วยยาง อ่างเก็บน้ำห้วยตะเคียน
รวม	9	21/4	31	63:47	26.20	11/4

๑ สรุปผลรวมปฏิบัติการตั้งแต่เริ่มตั้งหน่วยปฏิบัติการฝนหลวง (1 มีนาคม - 23 กันยายน 2561)

ตั้งแต่เริ่มตั้งหน่วยปฏิบัติการฝนหลวง เมื่อวันที่ 1 มีนาคม - 23 กันยายน 2561 มีการขึ้นปฏิบัติการฝนหลวง จำนวน 193 วัน มีวันฝนตกจากการปฏิบัติการฝนหลวงคิดเป็นร้อยละ 95.24 ขึ้นปฏิบัติงานจำนวน 3,549 เที่ยวบิน (5,253:27 ชั่วโมงบิน) ปริมาณการใช้น้ำสารฝนหลวง 2,970.63 ตัน พลุซิลเวอร์ไอโอไดด์สำหรับภารกิจปฏิบัติการฝนหลวง จำนวน 1,809 นัด พลุแคลเซียมคลอไรด์สำหรับภารกิจปฏิบัติการฝนหลวง จำนวน 71 นัด จังหวัดที่มีรายงานฝนตกรวม 58 จังหวัด

ภาค - ศูนย์/หน่วยปฏิบัติการ	ขึ้นบิน (วัน)	ฝนตก (วัน)	จำนวน เที่ยวบิน (เที่ยว)	จำนวน ชั่วโมงบิน (ชั่วโมง)	ปริมาณ สารฝนหลวง (ตัน/Agl,CaCl ₂ นัด (ทำฝน)/Agl นัด (ยับยั้งลูกเห็บ))	จังหวัดที่มีรายงานฝนตก (ทั้งการสังเกตด้วยสายตา/การ ตรวจวัดด้วยเรดาร์ และ เครื่องวัดน้ำฝนอัตโนมัติ)	ปริมาตร น้ำไหลลง อ่างเก็บน้ำสะสม (ล้าน ลบ.ม.)
เหนือ	141	127	683	1116:40	680.10/1809	27 จังหวัด	12.76
- เชียงใหม่ (เปิดหน่วยฯ 1 มี.ค. 61 เป็นต้นไป)	97	87	332	534:35	352.60/919	บริเวณที่มีฝนตก ได้แก่ กำแพงเพชร เชียงราย ตาก พะเยา น่าน ลำปาง ลำพูน แพร่ พิจิตร เชียงใหม่ แม่ฮ่องสอน (11 จังหวัด)	แม่กวาง 12.56 แม่มอก 0.2
- พิษณุโลก (เปิดหน่วยฯ 1 มี.ค. 61 เป็นต้นไป)	116	98	351	582:05	327.50/890	บริเวณที่มีฝนตก ได้แก่ กำแพงเพชร ตาก น่าน เลย พิจิตร พิษณุโลก เพชรบูรณ์ แพร่ ลำปาง ลำพูน สุโขทัย อุตรดิตถ์ นครสวรรค์ ร้อยเอ็ด กาฬสินธุ์ ขอนแก่น ชัยภูมิ นครพนม มหาสารคาม มุกดาหาร สกลนคร อุตรธานี หนองบัวลำภู (23 จังหวัด)	
กลาง	161	159	1095	1647:30	933.63/-	15 จังหวัด	134.77
- นครสวรรค์ (เปิดหน่วยฯ 1-31 มี.ค. 61)	5	5	15	26:15	12.00/-	บริเวณที่มีฝนตก ได้แก่ ลพบุรี อุทัยธานี (2 จังหวัด)	ทับเสลา 2.83 ศรีนครินทร์ 62.17 วชิราลงกรณ์ 69.77
- กาญจนบุรี (เปิดหน่วยฯ 6 มี.ค. 61 เป็นต้นไป)	123	123	497	706:15	408.33/-	บริเวณที่มีฝนตก ได้แก่ กาญจนบุรี กรุงเทพฯ ลพบุรี ชัยนาท นครปฐม อุทัยธานี สมุทรสาคร สุพรรณบุรี นครสวรรค์ อ่างทอง สิงห์บุรี (11 จังหวัด)	
- ลพบุรี (เปิดหน่วยฯ 1 เม.ย. 61 เป็นต้นไป)	130	127	583	915:00	513.30/-	บริเวณที่มีฝนตก ได้แก่ ชัยนาท นครสวรรค์ อ่างทอง สระบุรี อุทัยธานี สุพรรณบุรี เพชรบูรณ์ นครราชสีมา ลพบุรี พระนครศรีอยุธยา สิงห์บุรี (11 จังหวัด)	

ภาค - ศูนย์/หน่วยปฏิบัติการฯ	ขึ้นบิน (วัน)	ฝนตก (วัน)	จำนวน เที่ยวบิน (เที่ยว)	จำนวน ชั่วโมงบิน (ชั่วโมง)	ปริมาณ สารฝนหลวง (ตัน/AgI,CaCl ₂ นัต (ทำฝน)/AgI นัต (ยบยั้งลูกเห็บ))	จังหวัดที่มีรายงานฝนตก (ทั้งการสังเกตด้วยสายตา/การ ตรวจวัดด้วยเรดาร์ และ เครื่องวัดน้ำฝนอัตโนมัติ)	ปริมาตร น้ำไหลลง อ่างเก็บน้ำสะสม (ล้าน ลบ.ม.)
ตะวันออกเฉียงเหนือ	144	134	1099	1614:17	875.30/71	16 จังหวัด	54.29
- ขอนแก่น (เปิดหน่วยฯ 1-31 มี.ค. 61 และ 16 พ.ค. 61 เป็นต้น ไป)	86	67	302	490:20	219.80/-	บริเวณที่มีฝนตก ได้แก่ ขอนแก่น ชัยภูมิ นครราชสีมา บุรีรัมย์ มหาสารคาม ยโสธร ร้อยเอ็ด สุรินทร์ ศรีสะเกษ (9 จังหวัด)	อุบลรัตน์ 29.15 ลำตะคอง 9.79 ลำแซะ 9.09 ลำพระเพลิง 3.59 ลำปลายมาศ 1.34
- อุดรธานี (เปิดหน่วยฯ 1 เม.ย.-16 พ.ค. 61)	13	12	21	30:25	25.80/-	บริเวณที่มีฝนตก ได้แก่ กาฬสินธุ์ นครราชสีมา อุดรธานี มหาสารคาม เลย หนองคาย หนองบัวลำภู (7 จังหวัด)	มูลบน 1.00 ลำนางรอง 0.33
- นครราชสีมา (เปิดหน่วยฯ 1 เม.ย. 61 เป็นต้นไป)	108	102	412	639:05	311.70/71	บริเวณที่มีฝนตก ได้แก่ ชัยภูมิ นครราชสีมา บุรีรัมย์ ยโสธร ร้อยเอ็ด ศรีสะเกษ สุรินทร์ อุบลราชธานี (8 จังหวัด)	
- อุบลราชธานี (เปิดหน่วยฯ 26 มิ.ย. 61 เป็นต้นไป)	39	37	49	74:17	96.70/-	บริเวณที่มีฝนตก ได้แก่ ศรีสะเกษ สุรินทร์ ร้อยเอ็ด อำนาจเจริญ อุบลราชธานี ยโสธร (6 จังหวัด)	
- สุรินทร์ (เปิดหน่วยฯ 9 ก.ค. 61 เป็นต้นไป)	53	52	315	380:10	221.30/-	บริเวณที่มีฝนตก ได้แก่ ขอนแก่น นครราชสีมา ร้อยเอ็ด สุรินทร์ ยโสธร มหาสารคาม บุรีรัมย์ (7 จังหวัด)	
ตะวันออก	108	97	471	612:50	314.70/-	7 จังหวัด	9.58
- จันทบุรี (เปิดหน่วยฯ 1 มี.ค.-30 พ.ค. 61 เป็นต้นไป)	51	47	225	329:45	146.90/-	บริเวณที่มีฝนตก ได้แก่ จันทบุรี สระแก้ว ฉะเชิงเทรา ชลบุรี ระยอง (5 จังหวัด)	คลองสิียด 7.39 ดอกกราย 0.55 คลองพระพุทธร 0.08 ห้วยยาง 1.54
- สระแก้ว (เปิดหน่วยฯ 31 พ.ค.-9 ก.ค. 61 และ 9 ส.ค. 61 เป็นต้นไป)	57	50	246	283:05	167.80/-	บริเวณที่มีฝนตก ได้แก่ สระแก้ว นครนายก ปราจีนบุรี ฉะเชิงเทรา (4 จังหวัด)	ห้วยตะเคียน 0.02
ใต้	56	54	201	261:10	166.90/-	4 จังหวัด	52.22
- หัวหิน (เปิดหน่วยฯ 1 มี.ค.-16 พ.ค. 61)	40	39	180	222:40	125.40/-	บริเวณที่มีฝนตก ได้แก่ ประจวบคีรีขันธ์ เพชรบุรี (2 จังหวัด)	แก่งกระจาน 37.32 ปราณบุรี 14.90

ภาค - ศูนย์/หน่วยปฏิบัติการฯ	ขึ้นบิน (วัน)	ฝนตก (วัน)	จำนวน เที่ยวบิน (เที่ยว)	จำนวน ชั่วโมงบิน (ชั่วโมง)	ปริมาณ สารฝนหลวง (ตัน/AgI, CaCl ₂ น้ด (ทำฝน)/AgI น้ด (ยบยั้งลูกเห็บ))	จังหวัดที่มีรายงานฝนตก (ทั้งการสังเกตด้วยสายตา/การ ตรวจวัดด้วยเรดาร์ และ เครื่องวัดน้ำฝนอัตโนมัติ)	ปริมาณ น้ำไหลลง อ่างเก็บน้ำสะสม (ล้าน ลบ.ม.)
- สงขลา (เปิดหน่วยฯ 1 เม.ย. 61 เป็นต้นไป)	21	20	21	38:30	41.50/-	บริเวณที่มีฝนตก ได้แก่ นราธิวาส สงขลา (2 จังหวัด)	

กลุ่มวิชาการปฏิบัติการฝนหลวง กองปฏิบัติการฝนหลวง กรมฝนหลวงและการบินเกษตร